

OSNOVNA ŠOLA LJUBO ŠERCER



# NAČRT VARNIH ŠOLSКИH POTI

ŠOLSKO LETO 2024/25



Pripravil: Jan Čibej

Ravnateljica: Barbara Poje

## **Kazalo vsebine**

1	UVOD .....	1
2	ZAKONSKE PODLAGE .....	2
3	CILJI IN NAMEN NAČRTA .....	2
	3.1 CILJI.....	2
	3.2 NAMEN.....	2
4	VARNOST OTROK.....	2
5	SKRIB ZA VARNOST UČENCEV V PROMETU .....	4
6	OD KJE PRIHAJAJO NAŠI UČENCI IN KAKO? .....	5
7	ŠOLSKI OKOLIŠ .....	5
8	OPIS NEVARNIH TOČK .....	6
9	PREDLOGI IZBOLJŠAV PROMETNE VARNOSTI.....	13
10	ZAKLJUČEK.....	13

## **Kazalo slik**

Slika 1: Prehod čez glavno cesto ob šoli .....	8
Slika 2: Krožišče v bližini šole .....	9
Slika 3: Šolsko dvorišče, namenjeno izstopanju učencev iz avtobusa .....	11
Slika 4: Glavna avtobusna postaja in pot od postaje do šole.....	12
Slika 5: Prehod iz glavne avtobusne postaje čez krožišče do šole .....	12
Slika 6: Parkirni prostor, ki ga pri prevozu otrok v šolo uporabljajo starši .....	13

# 1 UVOD

Načrt varnih šolskih poti predstavlja enega izmed temeljev za večjo varnost otrok v cestnem prometu. Kljub temu, da je prometna varnost primarno v domeni staršev ali zakonitih zastopnikov, pa je zelo pomembno, da jih v prometu spremljamo in usmerjamo tudi zaposleni v izobraževalnih institucijah, še posebej zato, ker OŠ Ljubo Šercer obiskujejo tudi otroci s posebnimi potrebami, ki še ne zmorejo samostojnega vključevanja v promet. Tako je pristojnost lokalnih skupnosti, šol in drugih strokovnih organov predvsem zagotavljanje osnovnih pogojev za varstvo otrok (varne prometne površine, vzgojne akcije, preventivne dejavnosti, pomoč pri prečkanju ceste in podobno).

OŠ Ljubo Šercer se nahaja v bližini centra mesta Kočevje. Gre za manjšo šolo, ki izvaja devetletni prilagojeni program z nižjim izobrazbenim standardom in posebni program vzgoje in izobraževanja. Kljub temu, da šola razpolaga z ograjenim šolskim dvoriščem, na katerem iz šolskih avtobusov varno izstopajo učenci vozači, pa se varnostna situacija poslabša predvsem pri zelo prometni glavni cesti, ki poteka tik ob šoli. Prav tako pa se poveča nevarnost učencem, ki z različnih koncev Kočevja prihajajo v šolo peš ali s kolesom. Še večja nevarnost se pojavlja predvsem pri slednjih, saj za njih ni urejenih dovolj ustreznih prometnih površin (kolesarskih stez).

Učenci OŠ Ljubo Šercer so v promet vključeni na različne načine. Večina jih v šolo prihaja s pomočjo šolskih prevozov, nekateri prihajajo v šolo kot pešci, nekateri kot sopotniki v osebnih vozilih, nekateri pa občasno celo s kolesom.

Učenci OŠ Ljubo Šercer imajo kot udeleženci v prometu precej manj izkušenj, prav tako pa razpolagajo z nižjimi psihofizičnimi lastnostmi, zato so v prometu še posebej ogroženi. Ravno zato je namen načrta varnih šolskih poti ta, da se uskladi vzgojne in učne aktivnosti učencev, staršev, učiteljev in okolja pri vključevanju učencev v promet in pri prihodu v šolo in odhodu domov ter se na ta način zagotovi čim večja varnost učencem kot udeležencem v prometu.

## 2 ZAKONSKE PODLAGE

Načrt varnih šolskih poti je izdelan na podlagi naslednjih določil:

- Zakona o osnovni šoli - ZOsn (Uradni list RS, št. 81/06 – uradno prečiščeno besedilo, 102/07, 107/10, 87/11, 40/12 – ZUJF, 63/13, 46/16 – ZOFVI-K, 76/23 in 16/24)
- Zakona o pravilih cestnega prometa (ZPrCP, Ur. l. RS, št. 156/21)
- Zakona o voznikih (Zvoz-1, Ur. l. RS, št. 92/22)
- Zakona o motornih vozilih (ZMV-1- Uradni list RS, št. 75/17 in 92/20)
- Pravilnika o posebnih pogojih za vozila, s katerimi se prevažajo skupine otrok (Ur. l. RS, št. 23/09)
- Pravilnika o pedagoških spremljevalcih pri prevozu skupin otrok (Ur. l. RS, št. 83/11)

## 3 CILJI IN NAMEN NAČRTA

### 3.1 CILJI:

- Izboljševanje prometne varnosti na obstoječih poteh in varnosti otrok ob strokovni podpori lokalne skupnosti

### 3.2 NAMEN:

- Prikazati najvarnejše poti v šolo in iz nje
- Povečati varnost v prometu
- Poudariti probleme oziroma nevarnosti na poteh
- Promovirati varen način mobilnosti

## 4 VARNOST OTROK

Otroci kot udeleženci v cestnem prometu morajo biti s strani ostalih udeležencev prometa deležni posebne pozornosti in pomoči. Prometno vzgojo in ravnanje učencev v prometu pa oblikujemo tako šola kot tudi starši - predvsem s svojim zgledom. Dolžnost razrednikov je, da na začetku šolskega leta starše opozorijo na neprimerna vedenja, nevarnosti in pravilno ravnanje otrok v prometu. Starše seznanijo z Načrtom varnih poti in ukrepih za izboljšanje varnosti naših učencev.

- **Odsevník in rumena rutica** - učenci *prvega in drugega razreda* osnovne šola morajo na poti v šolo in iz nje nositi poleg odsevníka tudi rumeno rutico, nameščeno okrog vratu.
- **Varovanje otrok** - pri varovanju otrok na prehodu za pešce mora oseba, ki varuje otroke pri prečkanju vozišča:
  - biti stara najmanj 21 let,
  - oblečena v oblačila živo rumene barve z vdelanimi odsevními trakovi bele barve in sme uporabljati predpisan, obojestransko označeni prometni znak »Ustavi«.

- **Spremnstvo otrok v prvi razred** - na poti v prvi razred šole ter domov mora imeti učenec spremljevalca polnoletne osebe. Spremljevalci so poleg staršev lahko tudi otroci, starejši od 10 let, če to dovolijo starši, skrbniki oziroma rejniki otroka. Otroci, ki obiskujejo 1. razred osnovne šole, lahko prihajajo v območju umirjenega prometa in v območju za pešce v šolo tudi brez spremljevalca, če to dovolijo starši, skrbniki oziroma rejniki.
- **Vožnja s kolesom** - Otrok mora imeti med vožnjo kolesa ustrezno pripeto zaščitno kolesarsko čelado. Enako velja tudi takrat, ko se vozi na kolesu kot potnik. Otrok do šestega leta starosti sme voziti kolo le na pešpoti ali v območju za pešce, v spremljevalcu polnoletne osebe pa tudi v območju umirjenega prometa. Otrok **do 14. leta** starosti, ki nima opravljenega kolesarskega izpita, sme voziti kolo v cestnem prometu le v spremljevalcu polnoletne osebe, ki lahko ob upoštevanju prometnih razmer spremlja največ dva otroka. **Učitelj**, ki v osnovni šoli usposablja otroke v vožnji kolesa, sme spremljati največ **pet otrok hkrati**, če so drugi vozniki na to opozorjeni s predpisano prometno signalizacijo. Med opravljanjem kolesarskega izpita spremljevalca iz prejšnjega odstavka ni potrebno, če so drugi vozniki na to opozorjeni s predpisano prometno signalizacijo. Otrok se usposobi za vožnjo kolesa, ko opravi kolesarski izpit in dobi v osnovni šoli kolesarsko izkaznico. V cestnem prometu sme samostojno voziti kolo otrok, star **najmanj osem let**, ki ima pri sebi veljavno **kolesarsko izkaznico**, in oseba, ki je **starejša od 14 let**. Otrok **od 12. do 14. leta starosti**, ki ima pri sebi kolesarsko izkaznico, in oseba, ki je **starejša od 14 let**, smeta voziti v cestnem prometu kolo s pomožnim motorjem.
- **Prevoz skupine otrok z osebnim vozilom** - Skupino otrok (največ petih), sme prevažati z osebnim avtomobilom voznik, ki ima najmanj 3 (tri) leta vozniško dovoljenje za vožnjo motornega vozila kategorije B.
- **Prevoz skupine otrok z avtobusom** - Skupino otrok, ki se prevažajo z avtobusom, mora (razen pri prevozu v šolo in iz šole) spremljati najmanj en **spremljevalec** (učitelj, vzgojitelj, trener ipd., star najmanj 21 let), ki skrbi za varnost otrok pri vstopanju in izstopanju iz vozila ter za red in varnost otrok v avtobusu. Otroci morajo med vožnjo z avtobusom sedeti na sedežih in biti pripeti z vgrajenimi varnostnimi pasovi.

## 5 SKRB ZA VARNOST UČENCEV V PROMETU

- **1. razred** - zakon predpisuje obvezno spremstvo učencev na poti v šolo in iz nje.
- **2. razred** - varno prihajanje/odhajanje učencev v šolo in iz šole.
- **3. razred** - o varnem prihodu in odhodu iz šole se učenci večkrat pogovarjajo z razredniki v začetku šolskega leta in ob različnih priložnostih, ko so učenci v okolici šole.
- **4. razred** - učenci narišejo svojo pot v šolo in iz nje - na risbi označijo prometno signalizacijo in se z razrednikom pogovorijo o nevarnostih in varni udeležbi v prometu.

Kljub temu, da učenci naše šole ne opravljajo kolesarskega izpita, so učenci so od 4. razreda dalje vključeni tudi v tehniški dan z naslovom »Kolesarstvo«, kjer spoznajo osnovne cestno prometne predpise in pridobijo ustrezno znanje vključevanja v promet. Prometne vsebine so vključene v posameznih učnih načrtih (predvsem pri predmetu TIT) tudi v višjih razredih, kjer učitelji učence ponovno opozarjajo in osveščajo o pravilnem ravnanju v prometu. Vsebine so praktično usmerjene in redno dopolnjene z vključevanjem zunanjih strokovnjakov - policistov.

Kadar potekajo dnevi dejavnosti izven okolice šole ali v drugih krajih, vodstvo šole zagotovi ustrezno število spremljevalcev, ki učence opozarjajo na varno udeležbo v prometu.

Večina učencev dnevno hodi na kosilo v sosednjo šolo (OŠ Zbora odposlancev), pri čemer jih vedno spremlja ustrezno število spremljevalcev, ki učence opozarjajo na nevarnosti pri prečkanju ceste in pravilnem vključevanju v promet.



PREVENTIVNI OPOZORILNI ZNAK

Pravilnik o prometni signalizaciji in prometni opremi na cestah

(Ur. l. RS, št. 99/15)

## 6 OD KJE PRIHAJAJO NAŠI UČENCI IN KAKO?

Osnovna šola Ljubo Šercer izvaja devetletni prilagojeni izobraževalni program z nižjim izobrazbenim standardom in posebni program vzgoje izobraževanja, pri čemer pokriva geografsko precej obsežno območje, saj v bližini ni šole, ki bi izvajala podobne programe.

Lokalna skupnost zagotavlja brezplačni dnevni prevoz za vse učence, ki imajo stalno prebivališče oddaljeno od šole več kot 4 kilometre; za učence, ki živijo v tistem delu občine, kjer je ogrožena njihova varnost na poti v šolo; za učence v 1. razredu ne glede na oddaljenost njihovega prebivališča od osnovne šole in za tiste učence, ki imajo to določeno v odločbi o usmeritvi.

Učenci, ki imajo organiziran prevoz, imajo v šoli zagotovljeno jutranje varstvo vozačev in varstvo po pouku do odhodov avtobusov. Z voznim redom so učenci in starši seznanjeni na začetku šolskega leta.

Občina	Način prihoda
Kočevje	z avtobusom, peš
Ribnica	z avtobusom, neorganiziran prevoz (starši)
Sodražica	z avtobusom
Loški Potok	z avtobusom
Velike Lašče	z avtobusom

## 7 ŠOLSKI OKOLIŠ

Odlok o ustanovitvi javnega vzgojno-izobraževalnega zavoda Osnovna šola Ljubo Šercer določa, da je omenjena šola ustanovljena za izvajanje osnovnošolskega izobraževanja učencev s posebnimi potrebami za **šolski okoliš, ki obsega področje celotne Občine Kočevje**. Šolski okoliš torej obsega celotno področje občine Kočevje in tudi ostale občine, iz katerih prihajajo učenci, ki obiskujejo OŠ Ljubo Šercer.

## 8 OPIS NEVARNIH TOČK

Nevarne točke na poti v šolo so izbrane na podlagi šolskih poti učencev, ki v šolo prihajajo peš - torej na podlagi poti od njihovega doma do šole.

Eno izmed najnevarnejših točk v okolici šole predstavlja prehod za pešce, preko katerega učenci OŠ Ljubo Šercer hodijo na kosilo v sosednjo šolo. Prehod je sicer ustrezno zavarovan (svetlobni prometni znak), vendar obstaja možnost neprilagojene hitrosti voznikov, ki vozijo mimo šole, poleg tega pa gre za glavno cesto, ki je ob določenih urah zelo obremenjena s prometom (slika 1).

*Slika 1: Prehod čez glavno cesto ob šoli*





Kljub predvideni varni šolski poti, lahko najdemo mesta, na katerih velja posebna pozornost učencev, kadar se udeležujejo v promet kot pešci. Spodnji sliki prikazujeta krožišče v bližini šole, kjer velja posebni prometni režim in je zato previdnost toliko bolj pomembna.

*Slika 2: Krožišče v bližini šole*



## **PRAVILA ZA VARNO ŠOLSKO POT**

- Pot poteka po površinah, ki so za učence najbolj varne (poti, na katerih je zagotovljena varna hoja pešcev);
- ni neurejenih ali nevarnih prečkanj cest (prečkanja cest so urejena s podhodi ali nadhodi, semaforiziranimi prehodi za pešce ali urejenimi prehodi z dodatnim varovanjem učencev);
- šolske poti potekajo v območjih, kjer so izvedeni tehnični ukrepi za umirjanje prometa.

## **NAČRT VARNIH ŠOLSKIH POTI**

Osnovna šola Ljubo Šercer ima izdelan načrt varne šolske poti za učence, ki:

- Prihajajo v šolo peš,
- se vozijo s šolskim avtobusom.

### **Pešpoti**

Varna šolska pot učencev je izdelana na podlagi zaznamovanih varnih šolskih poti in v sodelovanju s starši, policisti in drugimi deležniki. Stran 10 tega dokumenta prikazuje predvidene varne šolske poti za učence, ki v OŠ Ljubo Šercer hodijo peš. Kljub predvidenim varnim potem pa velja pogledati tudi točko 7 tega dokumenta - opis nevarnih točk.

## Organiziran šolski prevoz

Za prevoz v šolo imajo učenci OŠ Ljubo Šercer organiziran šolski avtobus. Učenci vstopajo na avtobus na svojem domu najbližjem avtobusnem postajališču. Avtobusni prevoz je organiziran zjutraj pred pričetkom pouka in takrat, ko večina učencev konča s poukom. V kolikor morajo učenci dlje časa čakati na prihod avtobusa, ima šola zanje organizirano varstvo.

V povezavi z organiziranim šolskim prevozom je potrebno omeniti, da imajo vsi učenci OŠ Ljubo Šercer zagotovljen brezplačni organiziran prevoz v šolo, kar je v skladu z Zakonom o osnovni šoli (Ur. l. RS, št. 81/06 UPB3 in 102/07), ki v svojem 56. členu zagotavlja učencem pravico do brezplačnega prevoza v šolo.

Za izredni prevoz šolskih otrok (izleti, ekskurzije, tekmovanja, ...) morajo vozila, s katerimi se opravljajo prevozi v cestnem prometu, izpolnjevati poleg splošnih zahtev za vozila tudi posebne tehnične zahteve iz Pravilnika o posebnih pogojih za vozila, s katerimi se prevažajo skupine otrok (Ur. l. RS, 23/09).

Avtobusi pripeljejo učence na šolsko dvorišče, ki je namenjeno varnemu izstopanju učencev iz avtobusa, saj jim po izstopu ni potrebno prečkati cestišča, ali se na drugačen način vključevati v promet. Mesto na šolskem dvorišču, kjer je predviden izstop učencev, prikazuje slika 1. Nekateri učenci pa z avtobusa izstopajo tudi na glavni avtobusni postaji, ki se nahaja nasproti OŠ Ljubo Šercer (glej sliko 2) - za te učence je organizirano spremstvo odrasle osebe od avtobusne postaje do šole (varno prečkanje glavne ceste).

Glede organiziranega šolskega prevoza je zelo pomembno, da učenci poznajo pravila vedenja na avtobusu, katera najdejo v prilogi tega dokumenta in s katerimi so seznanjeni v začetku in tekom šolskega leta (PRILOGA 1)

*Slika 3: Šolsko dvorišče, namenjeno izstopanju učencev iz avtobusa*



*Slika 4: Glavna avtobusna postaja in pot od postaje do šole*



*Slika 5: Prehod iz glavne avtobusne postaje čez krožišče do šole*



Za učence, ki se v šolo in iz nje vozijo z avtobusom, je pomembno, da poznajo tudi mesto, kjer čakajo na vstop v šolski avtobus in kjer izstopajo.

### **Neorganiziran prevoz otrok v šolo (starši, sorodniki, znanci)**

Vozniki osebnih vozil (običajno starši), ki pripeljejo svoje otroke ali otroke znancev v šolo, se morajo zavedati odgovornosti in pomembne vloge, ki jo imajo v prometu. Njihov način vključevanja in reagiranja v prometu daje otrokom najpomembnejši zgled - predvsem z upoštevanjem cestno prometnih predpisov in kulturnim vedenjem v prometu.

Dolžnost staršev je, da otrokom zagotovijo največjo možno varnost v vozilih. Za otroke, mlajše od 12 let morajo v osebni vozilu uporabljati ustrezne otroške sedeže, ki so tudi homologirani. Posebno pozornost pa velja nameniti predvsem pravilni uporabi otroškega sedeža v osebni avtomobilu - navodila za pravilno uporabo otroškega sedeža običajno najdemo v priloženih navodilih proizvajalca otroškega sedeža. Vozniki osebnih vozil, ki prevažajo otroke, morajo upoštevati tudi, da Zakon o varnosti cestnega prometa določa, da morajo biti otroci mlajši od 12 let na zadnjih sedežih osebnega vozila pripeti z varnostnim pasom.

Pri prevozu otrok v šolo, morajo biti starši pozorni tudi na parkiranje. V okolici šole

razpolagamo s šolskim dvoriščem, ki pa je primarno namenjeno avtobusnim prevozom, zato staršem predlagamo, da pri prevozu otrok v šolo uporabljajo parkirišče med obema stavbama šole (glej spodnjo sliko).

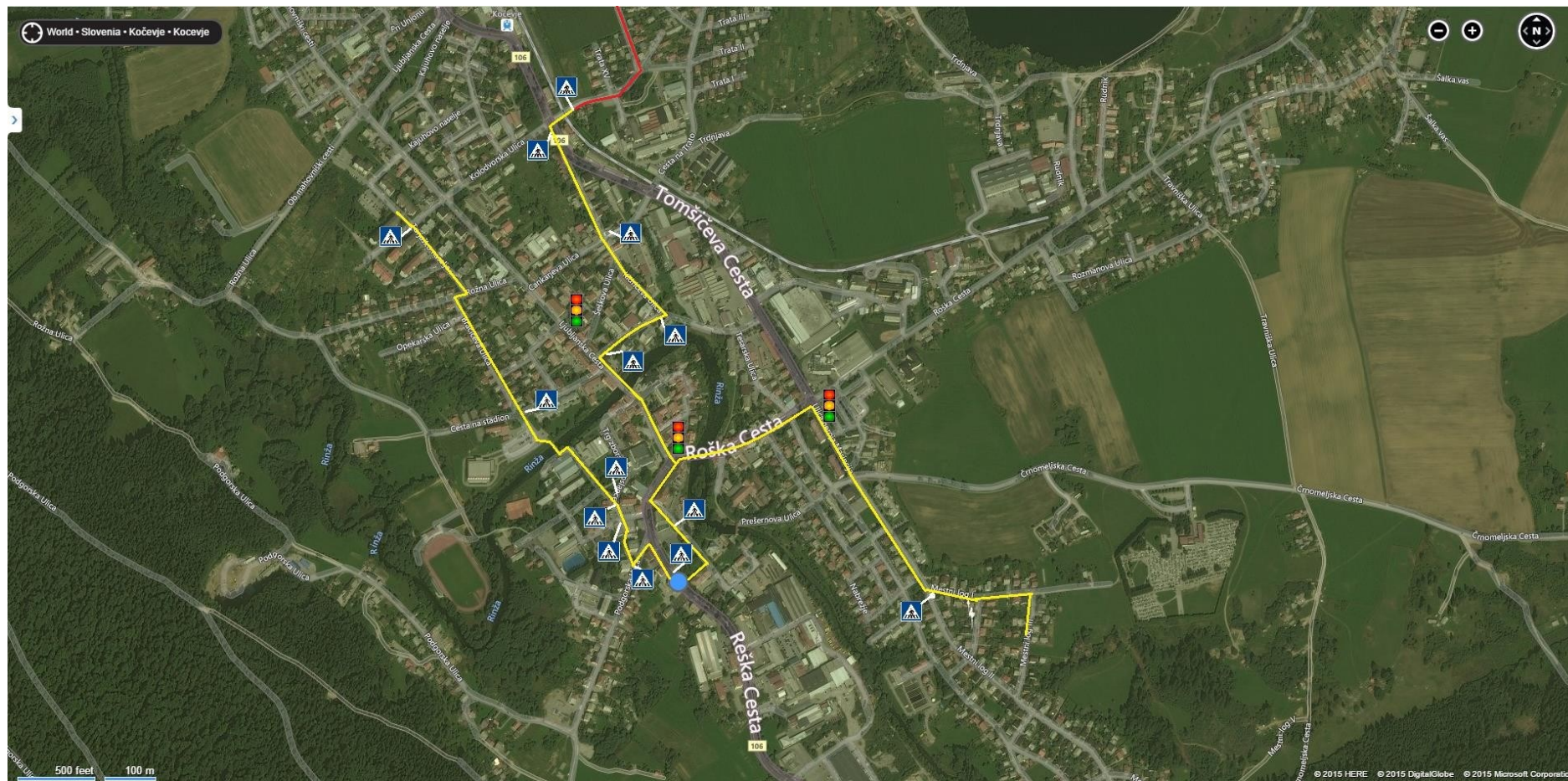
*Slika 6: Parkirni prostor, ki ga pri prevozu otrok v šolo uporabljajo starši*



Zaradi nepredvidljivih situacij v prometu pa starše opozarjamo na posebno pozornost, ko z otroki zapuščajo osebno vozilo.

Za podrobnejše informacije v povezavi z ustrežno uporabo otroškega sedeža in varnostnih pasov v osebnih vozilih, priporočamo pregled brošure, ki jo je pripravila Javna agencija Republike Slovenije za varnost prometa in jo najdete na spletnem naslovu <https://www.avp-rs.si/varnost-v-prometu/varnostni-pas/>

## Načrt varnih šolskih poti



-  Varna pot v šolo  Semaforiziran prehod za pešce  Zaznamovani prehod za pešce  Nevaren odsek  OŠ Ljubo Šercer

## 9 PREDLOGI IZBOLJŠAV PROMETNE VARNOSTI

- Postavitev semaforja ob državni cesti poleg šole,
- postavitev pločnikov v naselju Trata, kjer jih še ni,
- postavitev znakov otroci na cesti na ustreznih mestih.
- Postavitev avtomatskega merilnika hitrosti neposredno ob glavni državni cesti ob šoli

## 10 ZAKLJUČEK

Začetek šolskega leta je čas, ko se otroci vrnejo v šolske klopi. Za nekatere izmed njih je to prvič, za druge, po daljših počitnicah in običajni sproščenosti, pa ponovna vključitev v ustaljen šolski ritem.

Prvi šolski teden za večjo varnost naših učencev poskrbijo policisti in prostovoljci SPV, ki s svojo prisotnostjo umirjajo promet in izvajajo nadzor prometne varnosti otrok v okolici šole.








Pričetek novega šolskega leta je čas, ki vsem udeležencem v cestnem prometu predstavlja varnostni izziv. Še posebej otrokom, kot najbolj ranljivim skupinam. Njim je potrebno nameniti posebno pozornost in skrb ter jih kar se da dobro pripraviti na udeležbo v prometu.

Z načrtom varnih šolskih poti Osnovne šole Ljubo Šercer so seznanjeni:

- vsi učitelji šole
- vsi učenci
- vsi starši
- šolska skupnost
- svet šole
- SPV Kočevje
- PP Kočevje

## PRILOGA 1

### PRAVILA VEDENJA NA AVTOBUSU

<p>POSTAJALIŠČE</p>		<ul style="list-style-type: none"> <li>☺ če je temno, na poti do postajališča uporabim kresničko ali odsevni trak</li> <li>☺ učenci 1. in 2. razreda smo obvezno opremljeni z rumeno rutico</li> <li>☺ vozilo čakam na postaji ali mestu, kjer avtobus ustavlja (pet minut pred prihodom)</li> <li>☺ vozilom čakam na ustrezni oddaljenosti od roba ceste (vsaj tri korake od roba vozišča)</li> </ul>
<p>VSTOP</p>		<ul style="list-style-type: none"> <li>☺ počakam, da se vozilo ustavi, odpre vrata in mi voznik odstop</li> <li>☺ v avtobus vstopam posamezno brez prerivanja</li> <li>☺ če nas na avtobus čaka več, naredimo kolono in brez prerivanja vstopamo v vozilo</li> <li>☺ pazim, da mi vrata ne priprejo ohlapnih oblačil, šolske torbe ipd.</li> </ul>
<p>SEDEŽ VARNOSTNI PAS</p>		<ul style="list-style-type: none"> <li>☺ v vozilu poiščem prost sedež in se pripravim z varnostnim pasom</li> <li>☺ na enem sedežu sedi le en potnik</li> <li>☺ med vožnjo ves čas sedim</li> <li>☺ med vožnjo ne vstajam ali hodim po vozilu</li> <li>☺ med vožnjo sem obrnjen v smer vožnje</li> <li>☺ med vožnjo se ne presedam</li> </ul>
<p>ČISTOČA OBNAŠANJE</p>		<ul style="list-style-type: none"> <li>☺ v vozilu ne jem in ne pijem</li> <li>☺ sem ekofrajer in v vozilu ne puščam smeti</li> <li>☺ v vozilu ne uničujem opreme namenoma ali iz malomarnosti</li> <li>☺ če povzročim škodo, sem dolžen povrniti stroške</li> <li>☺ v vozilu se kulturno obnašam (ne vpijem, ne zadržujem prostega sedeža, se ne prerivam, se ne prepiram, se ne preteepam...)</li> </ul>
<p>VOZNIK SOPOTNIKI</p>		<ul style="list-style-type: none"> <li>☺ med vožnjo ne motim voznika</li> <li>☺ do voznika, učencev in spremljevalcev sem prijazen in vljuden</li> <li>☺ posebej sem pozoren na mlajše učence – če je potrebno, jim pomagam</li> </ul>
<p>IZSTOP</p>		<ul style="list-style-type: none"> <li>☺ počakam, da se avtobus ustavi in si odpnem varnostni pas</li> <li>☺ izstopim pri zadnjih oz. srednjih vratih</li> <li>☺ po izstopu počakam, da avtobus odpelje in šele nato nadaljujem svojo pot</li> <li>☺ če moram na poti domov prečkati cesto, se pred tem prepričam, da je cesta prosta in jo varno prečkam na prehodu za pešce (če ga ni, pa na varnem mestu)</li> </ul>
<p>NAVODILA IN OBVEŠČANJE</p>		<ul style="list-style-type: none"> <li>☺ upoštevam dodatna voznikova navodila ali navodila spremljevalcev</li> <li>☺ v kolikor bom kršil pravila, bo voznik o tem obvestil šolo, šola pa starše</li> <li>☺ morebitne težave šola rešuje v sodelovanju s prevoznikom, starši in učencem</li> </ul>



## PRILOGA 2

### ANKETA ZA STARŠE: Prometna varnost učencev na poti v šolo in iz nje



**1. Na kakšen način prihaja vaš otrok najpogosteje v šolo? Obkrožite!**

- a) peš
- b) s kolesom
- c) pripeljejo ga starši ali znanci z osebnim avtomobilom
- d) s šolskim avtobusom

**2. Ali menite, da je šolska pot vašega otroka:**

- a) varna
- b) nevarna

Če ste obkrožili b, na katerih mestih se vam zdi nevarna?

---

---

**3. Ali se z otroki pogovarjate o prometni varnosti?**

- a) da
- b) ne
- c) občasno, odvisno odsituacije

**4. Ali uporabljate varnostni pas samo na sprednjih sedežih, ali tudi nazadnjih sedežih?**

- a) varnostni pas uporabljam le na prednjih sedežih (voznik, sovoznik)
- b) varnostni pas uporabljamo vsi

**5. Menite, da razpolagate z dovolj informacijami o varni poti v šolo in iz nje?**

- a) da
- b) ne

**6. Kaj bi lahko storili, da bi še izboljšali varnost vašega otroka v prometu?**

---

---

---